

CTC ELBOX

Drift- och skötselanvisning

Funktion	_____	2
Tekniska data	_____	2
Montage	_____	3
Elinstallation	_____	8
Instrumentpanel	_____	10
Skötselanvisning	_____	11
Kopplingschema	_____	12
Garanti och försäkring	_____	13



CTC ELBOX

För Pannor

Nr 171, 265, 451, 453, och 561



FUNKTION

Elboxen är en komplett styrenhet för två element med max strömförbrukning 19A

Elboxen är en komplett styrenhet för två element med max strömförbrukning 19A.

Elementen matas med ström via en termostat.

Effekten styrs vid normaldrift i fyra steg. B

Vid uppstart eller vid strömavbrott, son varat mer än 3 minuter fördröjer ett kretskort inkopplingen av det andra elementet i 2 timmar.

Om elboxen kompletteras med strömkännare övervakar den inbyggda belastningsvakten eluttaget och kopplar bort elementen då det är risk att säkringarna överbelastas.

En enpolig manöverbrytare är placerad på elboxens vänstra sida. Med denna kan elefekten brytas bort.

TEKNISKA DATA

Effekt: EI 12 kW (18,5A) alt. 9 kW (13,7A)	
Höjd	240 mm
Bredd	180 mm
Djup	120 mm
Vikt	3 kg
Strömart:	380V 3N~
Elementspänning:	380V ~
Manöverspänning:	220V ~

Återkopplingsskydd vid strömavbrott: 2 timmar (enligt Svenska elverksföreningens rekommendationer)

Komponenter

1 st 3-polig temperaturbegränsare
1st driftermostat
1 st manöverbrytare
1 st kretskort
2 st reläer

Tillbehör

Element
Dessa är avsedda för 380V 3N växelström och har elementspänning 380V.
Varje element består av 3 st elementslingor, som är sammankopplade i triangelkoppling.

Effekt allternativ

12 kW: 2 st element på vardera 6 kW.
9 kW: 1 st element på 6 kW.
1 st element på 3 kW.

OBS! Endast CTC element är godkända att använda.
3 st strömkännare

Garantiregistrering.

Viktigt! Fyll i och posta snarast.

Fyll i uppgifterna på andra sidan, vik längs den streckade linjen, tejsa ihop och posta.



CTC
Svarspost 20377507
341 20 Ljungby

För din garanti, – fyll i och skicka in!



Grattis till din nya produkt från CTC!

Viktigt!

Skickas in omg efter installation.
Fyll i här eller på CTC:s webbplats ctc.se

Installationsdatum: 20__ - ____ - ____

Produkter som är installerade:

Modellbeteckning: Serien:

Modellbeteckning: Serien:

Modellbeteckning: Serien:

Produkterna är installerade hos:

Namn: Privatperson Företag

Adress: Hemtelefon:

Postnummer: Ort: Mobiltelefon:

E-Post

Produkterna är installerade av:

Företag: Ansvarig installatör:

Adress: E-Post

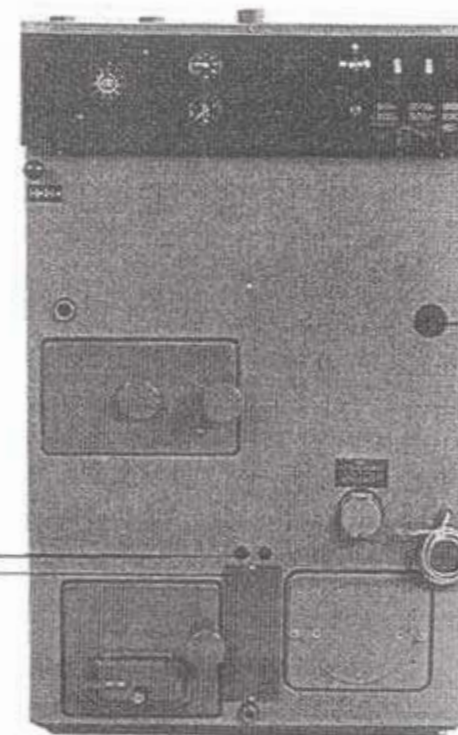
Postnummer: Ort: Telefon:

Organisationsnummer:

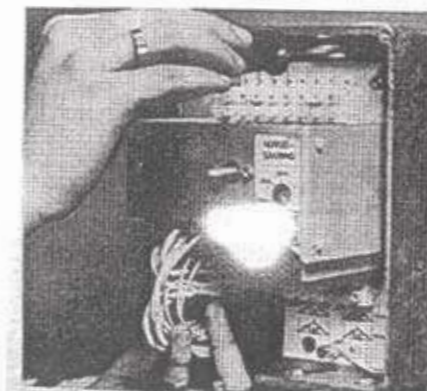
Vik på mitten, tejpa och skicka portofritt till den förtryckta adressen på baksidan!

Garanti: För samtliga produkter lämnas garanti för konstruktions-, fabriktions- eller materialfel under 3 år räknat från installationsdagen. Se vidare våra garantibestämmelser.

Montage



Täcklocket borttages. Innanför finns dykrör för placering av elboxens känselkroppar.
Under täcklocket, plats för el-elementen.
Uttag för kablarna till el-elementen. Diametern ökas till 20 mm.

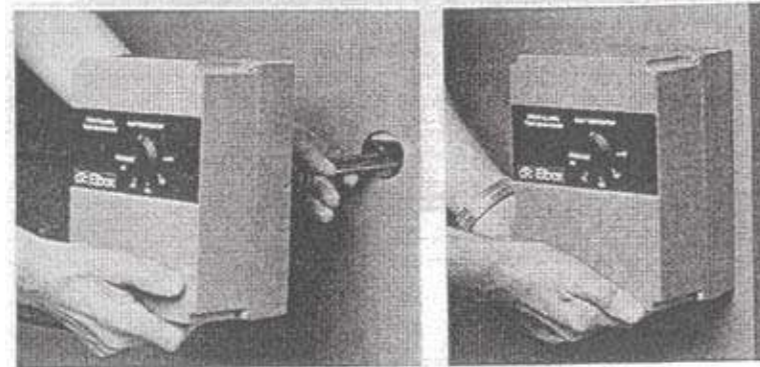


Elboxen monteras utanpå termostatanslutningen. Tag av boxens överdel, håll den på sin plats på pannan och markera för de tre borrhålen. Med borrh \varnothing 3,2 mm passar medföljande plåtskruv.

Garantibestämmelser

Detta är ett utdrag ur våra garantibestämmelser. För fullständiga villkor, se AA VVS 09. Om anvisningarna i denna dokumentation ej följs är Enertechs åtaganden enligt dessa bestämmelser ej bindande. På grund av den snabba utvecklingen förbehålles rätten till ändringar i specifikationer och detaljer.

1. För samtliga produkter som marknadsförs av Enertech lämnas garanti för konstruktions- fabriktions- eller materialfel under 3 år räknat från installationsdagen under förutsättning att produkten är installerad i Sverige.
2. Enertech åtar sig att under denna tid avhjälpa eventuellt uppkomna fel, antingen genom reparationer eller utbyte av produkten. I samband med dessa åtgärder står Enertech även för transportkostnader samt övriga åtaganden enligt AA VVS 09.
3. Om köparen själv önskar åtgärda ett eventuellt fel skall produkten dessförinnan besiktigas av oss eller av oss utsedd person. Särskild överenskommelse ska träffas om reparation och kostnader.
4. Fel utgör, enligt fackmans bedömning, avvikelse från normal standard. Fel eller bristfällighet som uppkommit genom onormal påverkan, såväl mekanisk som miljömässig, är ej att anse som garanti.
5. Enertech ansvarar således inte om felet beror på onormala eller varierande vattenkvaliteter, som till exempel kalkhaltigt eller aggressivt vatten, elektriska spänningsvariationer eller andra elektriska störningar.
6. Enertech ansvarar ej heller för fel om installations- och/eller skötselanvisningarna inte har följts.
7. Vid mottagande av produkten ska denna noga undersökas. Om fel upptäcks ska detta reklameras före användandet av produkten. I övrigt ska fel reklameras omedelbart.
8. Enertech ansvarar ej för fel som inte reklameras inom 3 år från installationsdagen.
9. Enertech ansvarar ej för så kallade indirekta skador, det vill säga skada på annan egendom än produkten, personskada eller förmögenhetsskada, såsom affärsförlust eller förlust på grund av driftsstopp eller dylikt.
10. Enertechs ansvar omfattar ej heller ersättning för eventuell ökad energiförbrukning orsakad av fel i produkten eller installationen. Därför är det viktigt att köparen fortlöpande kontrollerar energiförbrukningen efter installation. Om något verkar tveksamt skall, i första hand, installatören kontaktas. I övrigt gäller bestämmelserna enligt AA VVS 09.
11. Vid behov av översyn eller service som måste utföras av fackman, rådgör med din installatör. I första hand ansvarar han för att erforderliga justeringar blir gjorda.
12. Vid felanmälan skall installatör/återförsäljare kontaktas. De tar kontakt med Enertech som då behöver uppgifter om problemets art, produktens tillverkningsnummer och installationsdatum.



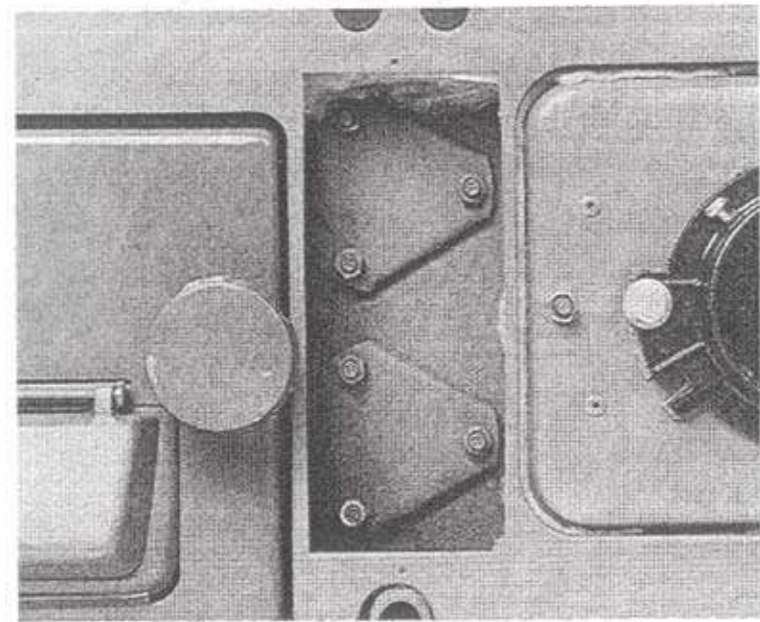
De två känselkropparna införes i befintligt dykrör. Var försiktig med kapillärroren, vid snäv bockning kan brott inträffa. Tillsä tillse att spännfjäders är placerad mellan känselkropparna, och att god termisk kontakt erhålles.

EL-ELEMENTEN

Före montage måste pannvattnet urtappas. Bryt strömmen till cirkulationspumpen, stäng ventilerna på fram- och återledning och öppna avtappningskranen.

Demontera täcklock, befintliga flänsar och packningar.

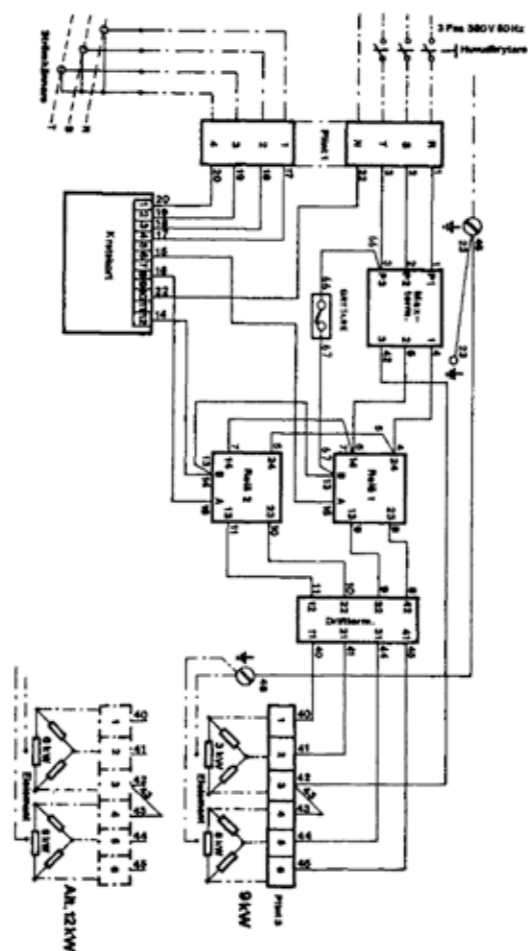
Montera el-elementen. Se till att packningen ligger rätt och drag åt samtliga muttrar lika.



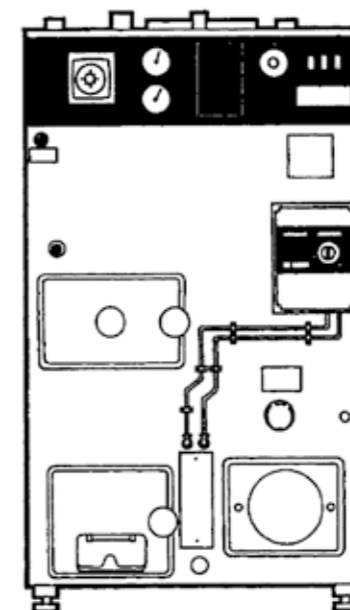
5

Kopplingschema

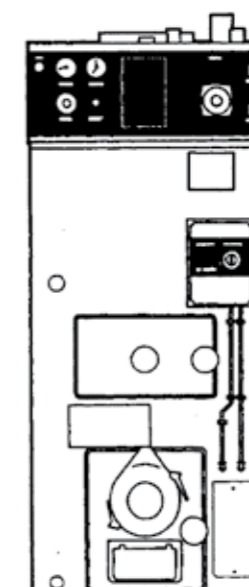
KOPPLINGSSCHEMA CTC ELBOX



CTC ELBOX MONTERAD PÅ PANNA CTC 265

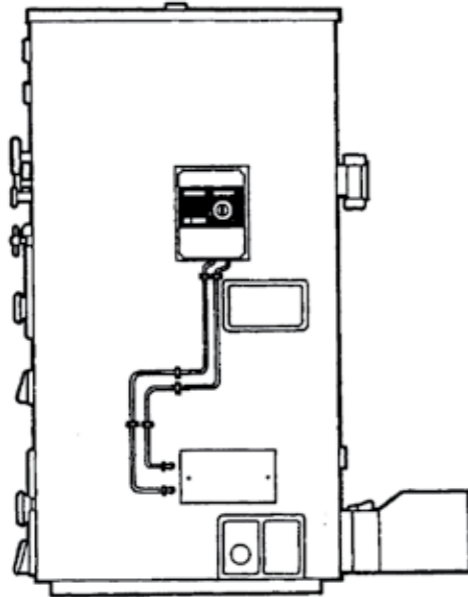


CTC ELBOX MONTERAD PÅ PANNA CTC 171

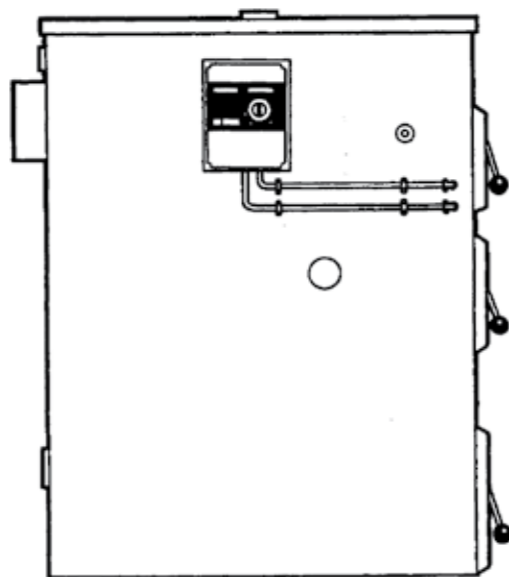


Skötsel­anvisning

CTC ELBOX MONTERAD PÅ PANNA CTC 451-453



CTC ELBOX MONTERAD PÅ PANNA CTC 561



Allmänt

Kontrollera efter installation tillsammans med installatören att anläggningen är i fullgott skick.

Låt installatören visa huvudströmbrytare, manöverbrytare, temperaturbegränsare, temperaturinställning och så vidare så att du har fullt klart hur anläggningen skall fungera och skötas.

Kontrollera att värmesystemets vattentryck är korrekt.

Eldrift

Vid enbart eldrift kontrollera att rökgasspjäll och alla luckor på pannan är stängda.

Elboxen sköter automatiskt om att pann­temperaturen motsvara de värde du ställt in på termostaten (förutsatt att effekten täcker värmebehovet). Elboxen kräver ingen tillsyn.

Om störningar uppstår

Kontrollera grupsäkringar. Kontrollera om temperaturbegränsaren enl. (se sid 11). Kontakta installatören vid återkommande driftsavbrott.

Kokning

Stäng av elvärmens huvudbrytare. Tappa rikligt med varmvatten ur någon varmvattenkran, så slutar kokningen snabbt. Kontakta installatör.

Frysning

Vid sträng kyla bör ingen radiator vara helt avstängd, frysrisk föreligger.

Elda aldrig om någon del av värmesystemet kan misstänkas vara fruset. Sprängnings­risk föreligger.

Eldningsuppehåll

Bryt elvärmens huvudbrytare.

Vid frysrisk måste allt vatten, även det i varmvattenberedaren tappas av. Stäng ventilen i kallvattenledningen före varmvattenberedaren.

Tillsyn

Kontrollera ett par gånger per år att tillräcklig vattenmängd finns i värmesystemet och fyll på vatten om så erfordras.

Instrumentpanelen



Temperaturbegränsare

En 3-polig temperaturbegränsare med manuell återställning övervakar anläggningen.

Återinkoppling

Vänta tills panntemperaturen är lägre än 70° C.

Tag bort täckbrickan och tryck in knappen.

OBS! Kontrollera alltid att temperaturbegränsaren ej löst ut under transport.

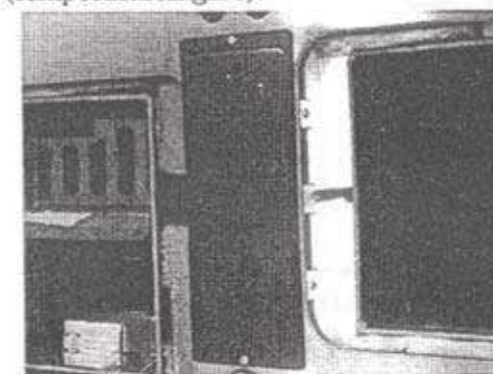
BERÖRINGSSKYDD

Med CTC Elbox levereras två styck beröringsskydd varav det ena monteras vid oljebrännarluckan (gäller CTC 265) och det andra vid ask- och slaggluckans lucklås (gäller CTC 265 och CTC 171).

BERÖRINGSSKYDD VID OLJEBRÄNNARLUCKA

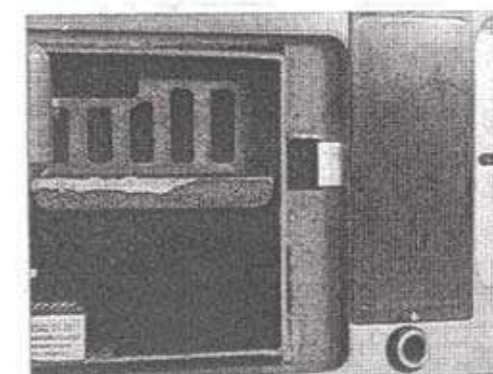
Demontera täcklock för elpatroner och oljebrännarluckan. För in beröringsskyddet genom luckan för elpatronerna. Passa in urtaget för pinnskruven och tryck fast beröringsskyddet på frontplåtens krage. Se bild. Borra två hål i kragen med befintliga hål som styrning. Använd borrar med diameter 2.4 så passar medföljande plåtskruv.

Byt ut det gröna täcklocket mot det medlevererade svarta. (temperaturligare).



BERÖRINGSSKYDD VID ASK- OCH SLAGGLUCKA

Öppna luckan och tryck fast beröringsskyddet. Se bild. Kontrollera att beröringsskyddet sitter ordentligt. Om ej, så kläm ihop spåret och tryck fast igen.



Elinstallation

Installation av elboxen skall utföras av behörig el-installatör. Elanslutning skall föregås av en i den fasta installationen anbringad allpolig strömställare.

Från gruppcentral drages 5-ledare.

All ledningsdragning utföres enligt gällande bestämmelser.

För att säkerställa skyddet mot värme (fastbränsleeldning) och i vissa fall olja skall följande material användas:

INSTALLATIONSKABEL: RHH 1.5 kvmm, oljebeständig

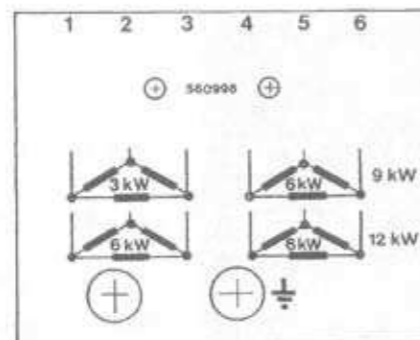
KABELSKYDD: Metallslang.

Anslutningsplintens klämmor medger anslutning av ledare med max 6 mm².

Kontrollera i den befintliga anläggningen att effektuttaget ej onödigt snedbelastar faserna.

KOPPLINGSALTERNATIV

Har eldistributören medgivit installation av 12 kW väljes 2 st el-element på vardera 6 kW. Om 9 kW önskas väljes 1 st el-element 6 kW och 1 st el-element 3 kW.



CTC ELBOX får endast monteras tillsammans med följande 3 och 6 kW el-element:

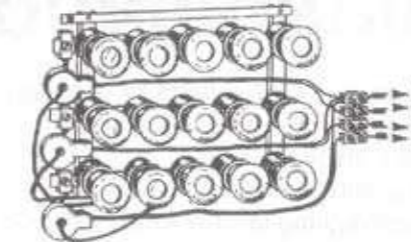
3 kW CTC art. nr 560965

6 kW CTC art. nr 560484

OBS! Vid installation av 6 kW eller 3 kW. Montera ett 6 kW eller 3 kW el-element och anslut detta till skruv 4, 5 och 6 i elboxens kopplingsplint.

9

STRÖMKÄNNARE (tillbehör)



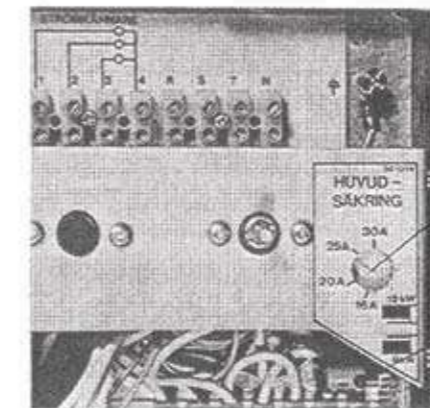
De tre strömkännarna, en för varje fas, monteras i gruppcentralen enligt följande: Faserna från elmätaren som matar gruppcentralen lossas från respektive skena. Varje fasledning förs in genom en strömkännare och återinkopplas där efter på skenan.

Inkoppling av strömkännare sker sedan enligt elschema till kopplingsplinten. OBS. Använd skärmad kabel.

Härigenom avkännes ständigt fasströmmen som jämförs med på effektväljaren inställt amperevärde.

Är strömmen högre kopplar styrdelen ned effekten. När ström uttaget åter sjunker under inställt värde återinkopplas effekten.

Strömkännaren tillsammans med elektroniken förhindrar således att mer effekt inkopplas än vad huvudsäkringarna tål.



EFFEKTVÄLJARE

Ställ effektväljaren på aktuell huvudsäkring.

OMKOPPLARE

Ställ omkopplaren på den effekt som valts.

START

Kontrollera att systemet är vattenfyllt. Slut huvudströmbrytaren och slå till manöverbrytaren. Ställ in driftermostaten.

OBS! Kretskortet fördröjer inkopplingen av det andra 10 el-elementet i två timmar.